

Investigating the impact of urban green space on the quality of life of citizens in Shushtar city

Neda Orak¹ | Mohamad Neisi^{2*} 

¹ Assistant Professor, Department of Environment, Islamic Azad University, Ahvaz Branch, Ahvaz, Iran.

² Master's Degree in Environmental Management, Islamic Azad University, Ahvaz Branch, Ahvaz, Iran.

| Article Info | ABSTRACT |
|--|--|
| Article type Research Article Received 10 April 2024 Received in revised form 13 July 2024 Accepted 17 July 2024 Published online 15 August 2024 | Objective: Green space is one of the important and influential components of urban life. The present study was conducted to investigate the effect of urban green space on the quality of life of citizens in Shushtar city in 1401. Methods: In this research, the data collection tool was Salter's 1993 questionnaire on the impact of urban green spaces on the four dimensions of quality of life: psycho-social effects of urban green spaces, repulsive factors of the place of residence, motivation to visit urban green spaces, and the reasons for the superiority of urban green spaces to other resorts were evaluated. Based on Cochran's relationship, 384 people were randomly selected as statistical samples. Results: The results showed that in the dimension of psycho-social effects of urban green spaces: the feeling of mental discharge after being in urban green spaces (3.4), in the dimension of repulsive factors of the place of residence, that is, the unfavorable quality of urban water and inhaled air (4.62), in the dimension of the motivation to go to the urban green space: escape from the problems of life (3.6) and in the dimension of the reasons for the superiority of the urban green space to other recreational areas: the proximity of green space to the place of residence and easier access (3.75) were the most important items that were assessed from the people's point of view. The level of the effect of urban green space on the quality of the citizens of Shushtar based on responses from 384 people was with these results: 76 people rated the impact of urban green spaces on the quality of life at an excellent level, 121 people rated at a good level, 140 people rated at an average level, and 47 people rated at a poor level. Also, the dimension of psycho-social effects of urban green space had the greatest influence in estimating the final level of the questionnaire scale ($p=0.001$). The results demonstrated that the urban green space in Shushtar had a positive effect on the quality of life of citizens and the improvement of green spaces could help to improve the overall life and satisfaction of citizens Conclusions. Based on the results, the expansion and development of urban green space are essential to improve citizens' quality of life. Thus, the respected officials are required to take into account the expansion and development of urban green space in managing the city. |
| Keywords: Quality of Life green space Salter questionnaire Shushtar | |

*Corresponding author: roshannegareatieh@gmail.com

Cite this article: Orak, N., Neisi, M. (2024) Investigating the impact of urban green space on the quality of life of citizens in Shushtar city *Journal of New Approaches in Water Engineering and Environment*, 3(1), 1-20. <http://doi.org/>



© The Authors.

Publisher: Gonbad Kavous University

DOI: [http://doi.org/ 10.22034/nawee.2024.453282.1072](http://doi.org/10.22034/nawee.2024.453282.1072)



تأثیر فضای سبز شهری بر کیفیت زندگی شهروندان شهرستان شوشتر

ندا اورک^۱ | محمد نیسی^{۲*}

^۱ استادیار گروه محیط زیست، دانشگاه آزاد اسلامی واحد اهواز، اهواز، ایران.

^۲ کارشناسی ارشد رشته محیط زیست گرایش مدیریت محیط زیست، دانشگاه آزاد اسلامی واحد اهواز، اهواز، ایران.

| اطلاعات مقاله | چکیده |
|---|---|
| نوع مقاله: مقاله پژوهشی | هدف: فضای سبز، از مؤلفه‌های مهم و اثرگذار بر زندگی شهری است. پژوهش حاضر با هدف بررسی تأثیر فضای سبز شهری بر کیفیت زندگی شهروندان در شهرستان شوشتر در سال ۱۴۰۱ انجام شد. |
| تاریخ دریافت: ۱۴۰۳/۰۱/۲۲ | مواد و روش: در این پژوهش، ابزار گردآوری داده‌ها پرسشنامه تأثیر فضای سبز شهری بر کیفیت زندگی سالتر ۱۹۹۳ بود که در چهار بعد: تأثیرات روانی- اجتماعی فضای سبز شهری، عوامل دافعه محل سکونت، انگیزه مراجعه به فضای سبز شهری و دلایل برتری فضای سبز شهری به سایر تفرج‌گاه‌ها ارزیابی شد. بر اساس رابطه کوکران، ۳۸۴ نفر به عنوان جامعه و نمونه آماری تعیین و به شیوه تصادفی انتخاب شدند. |
| تاریخ بازنگری: ۱۴۰۳/۰۴/۲۳ | نتایج و بحث: نتایج نشان داد که در بعد تأثیرات روانی- اجتماعی فضای سبز شهری: احساس تخلیه روانی پس از حضور در فضای سبز شهری (۴/۳)، در بعد عوامل دافعه محل سکونت: کیفیت نامطلوب آب شهری و هوای استنشاقی (۴/۶۲)، در بعد انگیزه مراجعه به فضای سبز شهری: فرار از مشکلات زندگی (۳/۶) و در بعد دلایل برتری فضای سبز شهری به سایر تفرج‌گاه‌ها: نزدیکی فضای سبز به محل سکونت و دسترسی آسانتر (۳/۷۵)، مهم‌ترین گویه‌های ارزیابی شده از نظر مردم بوده‌اند. از مجموع ۳۸۴ نفر؛ ۷۶ نفر اثر فضای سبز شهری بر کیفیت زندگی را در سطح عالی، ۱۲۱ نفر در سطح خوب، ۱۴۰ نفر در سطح متوسط و ۴۷ نفر در سطح ضعیف ارزیابی کردند. همچنین بعد تأثیرات روانی- اجتماعی فضای سبز شهری بیشترین تأثیر را در برآورد سطح نهایی مقیاس پرسشنامه داشته است. نتایج نشان داد که فضای سبز شهری در شهرستان شوشتر تأثیر مثبتی بر کیفیت زندگی شهروندان دارد و بهبود و ارتقای فضاهای سبز می‌تواند به بهبود کلیت زندگی و رضایت شهروندان کمک کند. |
| تاریخ انتشار: ۱۴۰۳/۰۵/۲۵ | نتیجه گیری: بر اساس نتایج به‌دست‌آمده گسترش و توسعه فضای سبز شهری به منظور ارتقای سطح کیفی زندگی شهروندان از مسئولان محترم مورد تقاضا است. |
| کلیدواژه‌ها: کیفیت زندگی فضای سبز پرسشنامه سالتر شوشتر | |

نویسنده مسئول: roshannegareatieh@gmail.com

استناد: اورک، ندا؛ نیسی، محمد. (۱۴۰۳). تأثیر فضای سبز شهری بر کیفیت زندگی شهروندان شهرستان شوشتر. *رویکردهای نوین در مهندسی آب و محیط زیست*، ۳(۱)، ۲۰-۱. <http://doi.org/10.22034/nawee.2024.453282.1072>



© نویسندگان

ناشر: دانشگاه گنبد کاووس.

فضاهای سبز شهری معمولاً فضاهایی در نظر گرفته می‌شوند که مستقیماً برای تفریحات فعال یا غیرفعال استفاده می‌شوند یا به‌طور غیرمستقیم به دلیل تأثیر مثبتشان بر محیط شهری مورد استفاده قرار می‌گیرند، برای شهروندان قابل دسترسی هستند و نیازهای متنوع آنها را برآورده می‌کنند (Hunter, 2019). از این رو، فضاهای سبز می‌توانند مزایای اجتماعی، اقتصادی، زیست محیطی و بهداشتی قابل توجهی را برای ساکنان شهر فراهم کنند و به کیفیت زندگی در محیط شهری کمک کنند (Jennings, 2019). برخی از این مزایا عبارتند از: کاهش بیماری‌های تنفسی و قلبی عروقی، افزایش راحتی سایه/حرارتی و کاهش بیماری‌های مربوط به گرما، فراهم کردن فضاهای تفریحی و ارتقای فعالیت‌های تفریحی در فضای باز، کاهش اضطراب و خستگی ذهنی، قدردانی زیبایی‌شناختی و افزایش الهام، افزایش ارزش‌های دارایی، افزایش تعاملات اجتماعی، مهارت‌های ارتباطی و روابط اجتماعی/همسایگی (Zhang, 2017). به‌همین دلیل، چندین حرکت اخیر در شهرسازی، مانند شهرسازی اکولوژیک، شهرسازی منظر اکولوژیک و شهرسازی منظر، تأکید دارند که برای کیفیت زندگی شهرها اولویت دادن به طبیعت و ملاحظات اکولوژیک ضروری است. طبیعت و فضای سبز، سال‌ها به عنوان قلب تپنده زیست گاه‌های بشری ایفای نقش می‌کرد و بهترین محل و موقعیت ایجاد شهرهای نخستین بود (Kondo, 2018). با توجه به این بحران‌های مربوط به زندگی در محیط شهری که روز به روز از طریق مؤلفه‌هایی مانند آلودگی‌های صوتی، آلودگی‌های هوا، تخریب اراضی، فرسایش خاک و نیز فشارهای روانی که در نتیجه زندگی در میان ازدحام ساختمان‌های سنگی و ترافیک‌های شدید و تردد انواع وسایل حمل و نقل لزوم توجه به نیازهای این جمعیت عظیم شهری احساس می‌گردد (حاجی بابایی، ۱۴۰۱). یکی از راه‌های رسیدن به توسعه پایدار داشتن رفاه و آسایش در زندگی جامعه است که امروزه تلاش همه مسئولین امور جامعه تأمین رفاه و آسایش مردم است. آسایش و رفاه زندگی به دو قسمت مادی و معنوی یا روحی تقسیم می‌شود که آسایش روحی و معنوی مهمتر از بقیه عوامل است. یکی از عوامل بیرونی تأمین آسایش و رفاه در فضاهای پر ازدحام شهری فضاهای سبز شهری است که تا به حال پژوهش‌های زیادی تأثیر آن را بر آسایش شهروندان به اثبات رسانده است. نتایج پژوهش قالیباف و همکاران (۱۳۹۰) نشان می‌دهد که وضعیت کیفیت زندگی در منطقه مورد مطالعه در زمینه‌های محیطی، اقتصادی و اجتماعی از دید جامعه نمونه مطلوب نبوده و تنها وضعیت حمل و نقل و ارتباطات از دید جامعه نمونه در حد متوسطی ارزیابی شده است.

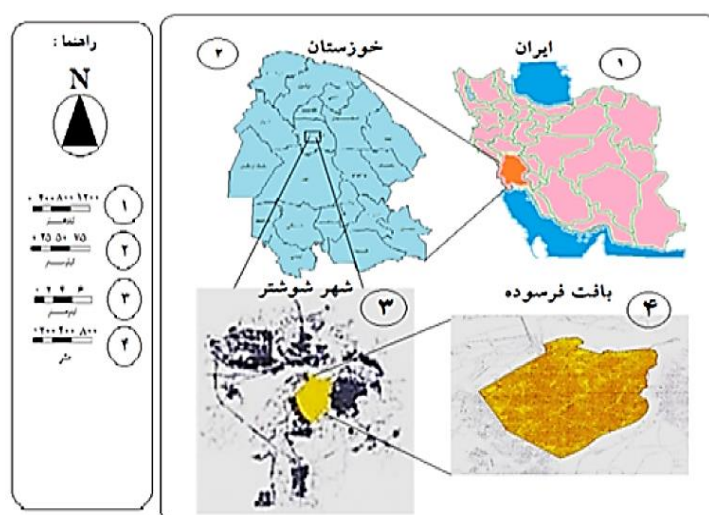
نتایج پژوهش فرخیان (۱۳۹۹) در تأثیر فضای سبز شهری بر کیفیت زندگی شهروندان در کلان‌شهر اهواز نشان داد که از نظر شهروندان، تأثیر فضای سبز شهری بر بعد رضایت‌مندی از زندگی با میانگین $3/81$ و بر بعد روانی و اجتماعی با میانگین $2/97$ در سطح اطمینان ۹۵ درصد در سطح متوسط، معنی‌دار و تأثیر فضای سبز بر سلامت عمومی و محیط زیست زندگی شهروندان با میانگین $3/58$ در سطح زیاد، معنی‌دار است و همه مؤلفه‌های کیفیت زندگی با فضای سبز دارای ارتباط مستقیم و مثبت هستند. فضای سبز به عنوان بخشی از کالبد و بافت شهرها رابطه بسیار نزدیک و تنگاتنگی با زندگی مردم دارد؛ بنابراین با افزایش و بهبود فضای سبز در سطح شهر می‌توان وضعیت کلی کیفیت زندگی را ارتقا داد.

بر همین اساس هدف پژوهش حاضر نقش و اهمیت فضای سبز در کیفیت زندگی شهری شهرستان شوشتر بوده است. روش این پژوهش توصیفی است. با توجه به اهمیت فضاها و لزوم ایجاد در شهرها به منظور لطافت هوا و تفریح مردم و زیبایی شهر بایستی استاندارد مشخصی برای ایجاد فضاهای سبز وجود داشته باشد؛ زیرا هراندازه که فضای سبز در سطح شهر توسعه یابد، کافی نخواهد بود. اهمیت فضاهای سبز شهری تا بدان حد است که امروزه وجود این کاربری به‌عنوان یکی از شاخص‌های توسعه‌یافتگی جوامع به حساب می‌آید. مهم‌ترین اثرات فضای سبز در شهرها کاهش آلودگی هوا، کاهش آلودگی صوتی، تعدیل دما، افزایش رطوبت نسبی، لطافت هوا و جذب گرد و غبار است؛ و در نهایت پژوهش حاضر به دنبال پاسخی برای این سؤال است که فضای سبز شهری بر سلامتی شهروندان شهرستان شوشتر چه تأثیری دارد؟

مواد و روش‌ها

معرفی منطقه مورد مطالعه

شوشتر با مساحت ۲۴۳۶ کیلومتر مربع در شمال استان خوزستان کشور ایران، بین ۴۸ درجه و ۳۵ دقیقه تا ۴۹ درجه و ۱۲ دقیقه طول شرقی از نصف‌النهار گرینویچ و ۳۱ درجه و ۳۶ دقیقه تا ۳۲ درجه و ۲۶ دقیقه فرض شمالی از خط استوا قرار گرفته‌است. جمعیت آن ۱۳۹ هزار نفر است (سرشماری سال ۱۳۹۵) و پنجاه و هفتمین شهر از نظر جمعیت در ایران است و در استان خوزستان پس از کلان‌شهر اهواز و شهرهای دزفول و آبادان چهارمین شهر بزرگ استان از لحاظ جمعیت محسوب می‌شود. موقعیت شوشتر در استان خوزستان مرکز و متمایل به شمال است. از لحاظ طبیعی دامنه‌های پایانی کوه‌های زاگرس، مرز شرقی این شهرستان و رود دز مرز غربی این شهرستان را تشکیل می‌دهد. میانگین ارتفاع شهرستان شوشتر از سطح دریا ۱۵۰ متر و ارتفاع نقطه مرکزی شهر شوشتر از سطح دریا ۶۵ متر است. کوه‌های مشرف به شوشتر فدلک نام دارند که پایان چین خوردگی‌های زاگرس در جلگه خوزستان هستند. فاصله شوشتر تا اهواز ۸۵ کیلومتر و تا تهران ۸۳۱ کیلومتر و تا خلیج فارس ۲۲۲ کیلومتر است.



شکل ۱- موقعیت شهر شوشتر در استان و کشور و موقعیت بافت فرسوده در شوشتر (منبع: سازمان نقشه‌برداری کشور)

جامعه آماری و روش نمونه‌گیری

جامعه آماری این پژوهش، تمام شهروندان محدوده بافت فرسوده شهر شوشتر است. بنا بر آمار بیان شده توسط مرکز آمار ایران تعداد جمعیت این محدوده ۳۲۰۰۰ نفر بوده و برای تعیین حجم نمونه از روش کوکران استفاده شد. حجم نمونه براساس فرمول کوکران ۳۸۴ نفر به دست آمد. روش نمونه‌گیری در پژوهش حاضر غیراحتمالی و از روش تصادفی ساده بود.

روش و ابزار گردآوری اطلاعات

روش گردآوری اطلاعات به صورت میدانی بود و برای گردآوری اطلاعات از پرسشنامه استاندارد تأثیر فضای سبز شهری بر کیفیت زندگی سالتر ۱۹۹۳ استفاده شد. این پرسشنامه دارای ۴ بعد شامل تاثیرات روانی- اجتماعی فضای سبز شهری، عوامل دافعه محل سکونت، انگیزه مراجعه به فضای سبز شهری و دلایل برتری فضای سبز شهری به سایر تفرجگاه‌ها و مجموعاً ۲۴ گویه بود که پس از توزیع و گردآوری پرسشنامه‌ها، داده‌های خام در نرم‌افزارهای اکسل و Spss مورد تجزیه و تحلیل قرار گرفت. جدول شماره ۱ ابعاد و گویه‌های این پرسشنامه را نشان می‌دهد.

جدول ۱- ابعاد و مؤلفه‌های پرسشنامه بررسی تأثیر فضای سبز شهری بر کیفیت زندگی شهروندان

| ابعاد پرسشنامه | تعداد گویه‌ها | مؤلفه‌ها |
|--------------------------------------|---------------|--|
| تأثیرات روانی- اجتماعی فضای سبز شهری | ۶ | احساس تخلیه روانی پس از حضور در فضای سبز شهری افزایش اعتماد به نفس احساس شادی و سرور به علت وجود فضای سبز شهری رفع خستگی و تجدید قوا حس حضور در طبیعت آزادی عمل برای تحرک در فضای سبز آب و هوای نامناسب محل زندگی ازدحام جمعیت و ترافیک شدید کیفیت نامطلوب آب شهری و هوای استنشاقی بسته بودن فضای منزل نبودن فضای سبز در محل زندگی سروصدای زیاد در محل زندگی فراهم کردن امکان تفریح فرار از محیط‌های آلوده فرار از مشکلات زندگی ملاقات با افراد جدید پیاده روی با ورزش تماشای مناظر سبز |
| عوامل دافعه محل سکونت | ۶ | نزدیکی فضای سبز به محل سکونت و دسترسی آسانتر وجود آرامش بیشتر نسبت به پارکهای شهری هوای مناسب‌تر جهت تنفس در محدوده فضای سبز شهری امکان استفاده از تجهیزات ورزشی در این فضاها ارجحیت فضای سبز شهری به پارک‌های انسان ساخت ازدحام و شلوغی سایر تفرجگاهها |
| انگیزه مراجعه به فضای سبز شهری | ۶ | دلائل برتری فضای سبز شهری به سایر تفرج گاهها |

نتایج و بحث

بعد تأثیرات روانی- اجتماعی فضای سبز شهری

نتایج توزیع فراوانی و آماره‌های توصیفی مربوط به پاسخ به گویه‌های بعد تأثیرات روانی- اجتماعی فضای سبز شهری در جداول شماره ۲ و ۳ ارائه شده است.

جدول ۲- توزیع فراوانی پاسخ به گویه‌های بعد تأثیرات روانی- اجتماعی فضای سبز شهری

| گویه | بسیار موافقم | موافقم | نظری ندارم | مخالفم | بسیار مخالفم | بی پاسخ |
|---|--------------|--------|------------|--------|--------------|---------|
| تأثیرات روانی- اجتماعی | ۲۱۷ | ۷۸ | ۵۶ | ۱۵ | ۶ | ۱۲ |
| فضای سبز شهری | ۱۴۷ | ۶۵ | ۱۱۲ | ۳۴ | ۱۳ | ۱۳ |
| احساس شادی و سرور به علت وجود فضای سبز شهری | ۲۰۱ | ۸۲ | ۶۲ | ۱۵ | ۱۱ | ۱۳ |
| رفع خستگی و تجدید قوا | ۲۱۹ | ۹۳ | ۴۱ | ۷ | ۱۰ | ۱۴ |
| حس حضور در طبیعت | ۱۸۲ | ۹۰ | ۶۴ | ۲۱ | ۱۴ | ۱۳ |
| آزادی عمل برای تحرک در فضای سبز | ۱۲۴ | ۷۲ | ۱۲۳ | ۳۴ | ۱۶ | ۱۵ |

جدول ۳- نتایج آماره‌های توصیفی متغیر پاسخ به گویه‌های بعد تاثیرات روانی- اجتماعی فضای سبز شهری

| گویه | میانگین مقیاس | انحراف معیار | واریانس |
|---|------------------|--------------|---------|
| تاثیرات روانی- اجتماعی | ۳۰۴/۴ | ۵۰/۱ | ۲۵/۲ |
| احساس تخلیه روانی پس از حضور در فضای سبز شهری | ۸۰۶/۳ | ۶۴۱/۱ | ۶۹/۲ |
| افزایش اعتماد به نفس | ۲۰۵/۴ | ۷۷۲/۱ | ۱۴/۳ |
| احساس شادی و سرور به علت وجود فضای سبز شهری | ۳۶۲/۴ | ۴۱/۱ | ۹۹/۱ |
| فضای سبز شهری | ۰۹۲/۴ | ۵۴/۱ | ۳۷/۲ |
| رفع خستگی و تجدید قوا | ۶۸۸/۳ | ۳۹/۱ | ۹۳/۱ |
| حس حضور در طبیعت | | | |
| آزادی عمل برای تحرک در فضای سبز | | | |

این نتایج نشان می‌دهد که گویه شماره ۱ (احساس تخلیه روانی پس از حضور در فضای سبز شهری) با نمره ۴/۳ بالاترین سطح میانگین مقیاس و گویه شماره ۶ (آزادی عمل برای تحرک در فضای سبز) با نمره ۳/۶۸ کمترین میانگین مقیاس را در بین گویه‌ها داشته‌اند.

بعد عوامل دافعه محل سکونت

نتایج توزیع فراوانی و آماره‌های توصیفی مربوط به پاسخ به گویه‌های بعد عوامل دافعه محل سکونت در جداول شماره ۴ و ۵ ارائه شده است.

جدول ۴- توزیع فراوانی پاسخ به گویه‌های بعد عوامل دافعه محل سکونت

| گویه | بسیار موافقم | موافقم | نظری ندارم | مخالفم | بسیار مخالفم | بی پاسخ |
|-------------------------------------|--------------|--------|------------|--------|--------------|---------|
| عوامل دافعه محل سکونت | ۲۴۲ | ۸۳ | ۳۱ | ۹ | ۴ | ۱۵ |
| آب و هوای نامناسب محل زندگی | ۱۸۹ | ۷۱ | ۴۷ | ۳۶ | ۲۶ | ۱۵ |
| ازدحام جمعیت و ترافیک شدید | ۲۶۹ | ۷۱ | ۲۴ | ۳ | ۳ | ۱۴ |
| کیفیت نامطلوب آب شهری و هوای آلودگی | ۱۵۸ | ۶۹ | ۳۲ | ۵۶ | ۵۲ | ۱۷ |
| بسته بودن فضای منزل | ۱۹۴ | ۸۶ | ۳۵ | ۲۵ | ۲۸ | ۱۶ |
| نبود فضای سبز در محل زندگی | ۱۳۶ | ۵۳ | ۴۲ | ۵۹ | ۷۷ | ۱۷ |
| سروصدای زیاد در محل زندگی | | | | | | |

جدول ۵- نتایج آماره‌های توصیفی متغیر پاسخ به گویه‌های بعد عوامل دافعه محل سکونت

| گویه | میانگین مقیاس | انحراف معیار | واریانس |
|-------------------------------------|------------------|--------------|---------|
| عوامل دافعه محل سکونت | ۴۹۱/۴ | ۶۳۶/۱ | ۶۸/۲ |
| آب و هوای نامناسب محل زندگی | ۹۷۸/۳ | ۶۶۷/۱ | ۷۸/۲ |
| ازدحام جمعیت و ترافیک شدید | ۶۲۲/۴ | ۷۷/۱ | ۱۳/۳ |
| کیفیت نامطلوب آب شهری و هوای آلودگی | ۶۱۳/۳ | ۱۴۲/۱ | ۳/۱ |
| بسته بودن فضای منزل | ۰۶۸/۴ | ۳۸۷/۱ | ۹۲/۱ |
| نبود فضای سبز در محل زندگی | ۳۰۵/۳ | ۳۷۴/۱ | ۸۹/۱ |
| سروصدای زیاد در محل زندگی | | | |

این نتایج نشان می‌دهد که گویه شماره ۳ (کیفیت نامطلوب آب شهری و هوای استنشاقی) با نمره ۴/۶۲ بالاترین سطح میانگین مقیاس و گویه شماره ۶ (سروصدای زیاد در محل زندگی) با نمره ۳/۳ کمترین میانگین مقیاس را در بین گویه‌های این بعد از پرسشنامه داشته‌اند.

بعد انگیزه مراجعه به فضای سبز شهری

نتایج توزیع فراوانی و آماره‌های توصیفی مربوط به پاسخ به گویه‌های بعد انگیزه مراجعه به فضای سبز شهری در جداول شماره ۶ و ۷ ارائه شده است.

جدول ۶ - توزیع فراوانی پاسخ به گویه‌های بعد انگیزه مراجعه به فضای سبز شهری

| گویه | بسیار موافقم | موافقم | نظری ندارم | مخالفم | بسیار بی‌مخالفم | بی‌پاسخ |
|--------------------------------|--------------|--------|------------|--------|-----------------|---------|
| انگیزه مراجعه به فضای سبز شهری | ۷۹ | ۱۰۳ | ۷۹ | ۵۳ | ۵۴ | ۱۶ |
| فراهم کردن امکان تفرج | ۹۳ | ۹۶ | ۷۴ | ۶۳ | ۴۱ | ۱۷ |
| فرار از محیط‌های آلوده | ۱۱۵ | ۹۴ | ۸۶ | ۴۳ | ۳۰ | ۱۶ |
| فرار از مشکلات زندگی | ۳۴ | ۲۸ | ۹۴ | ۱۱۹ | ۹۱ | ۱۸ |
| ملاقات با افراد جدید | ۱۰۱ | ۶۳ | ۶۶ | ۹۲ | ۴۵ | ۱۷ |
| پیاده روی با ورزش | ۱۲۸ | ۸۷ | ۵۸ | ۵۳ | ۳۹ | ۱۹ |
| تماشای مناظر سبز | | | | | | |

جدول ۷- نتایج آماره‌های توصیفی متغیر پاسخ به گویه‌های بعد انگیزه مراجعه به فضای سبز شهری

| گویه | میانگین مقیاس | انحراف معیار | واریانس |
|--------------------------------|---------------|--------------|---------|
| انگیزه مراجعه به فضای سبز شهری | ۲۷۲/۳ | ۴۳/۱ | ۰۴/۲ |
| فراهم کردن امکان تفرج | ۳۷۳/۳ | ۳۱/۱ | ۷۲/۱ |
| فرار از محیط‌های آلوده | ۶۰۱/۳ | ۷۵/۱ | ۰۶/۳ |
| فرار از مشکلات زندگی | ۴۴/۲ | ۵۶/۱ | ۴۳/۲ |
| ملاقات با افراد جدید | ۲۲۶/۳ | ۴۷/۱ | ۱۶/۲ |
| پیاده روی با ورزش | ۵۸۱/۳ | ۱۳/۱ | ۲۸/۱ |
| تماشای مناظر سبز | | | |

این نتایج نشان می‌دهد که گویه شماره ۳ (فرار از مشکلات زندگی) با نمره ۳/۶ بالاترین سطح میانگین مقیاس و گویه شماره ۴ (ملاقات با افراد جدید) با نمره ۲/۴۳ کمترین میانگین مقیاس را در بین گویه‌های این بعد از پرسشنامه داشته‌اند.

بعد دلایل برتری فضای سبز شهری به سایر تفرج گاه‌ها

نتایج توزیع فراوانی و آماره‌های توصیفی مربوط به پاسخ به گویه‌های بعد دلایل برتری فضای سبز شهری به سایر تفرج گاه‌ها در جداول شماره ۸ و ۹ ارائه شده است.

جدول ۸- توزیع فراوانی پاسخ به گویه‌های بعد دلایل برتری فضای سبز شهری به سایر تفرج‌گاه‌ها

| گویه | بسیار موافقم | موافقم | نظری ندارم | مخالفم | بسیار بی‌مخالفم | بی‌پاسخ |
|---|--------------|--------|------------|--------|-----------------|---------|
| دلایل برتری نزدیکی فضای سبز به محل سکونت و دسترسی آسانتر | ۱۵۴ | ۷۶ | ۶۳ | ۳۵ | ۳۷ | ۱۹ |
| فضای سبز وجود آرامش بیشتر نسبت به پارک‌های شهری | ۵۶ | ۶۷ | ۹۵ | ۷۴ | ۷۲ | ۲۰ |
| شهری به سایر هوای مناسب‌تر جهت تنفس در محدوده فضای سبز شهری | ۱۰۶ | ۹۹ | ۸۰ | ۴۲ | ۳۷ | ۲۰ |
| تفرج‌گاه‌ها امکان استفاده از تجهیزات ورزشی در این فضاها | ۴۲ | ۳۷ | ۱۲۴ | ۷۶ | ۸۴ | ۲۱ |
| ارجحیت فضای سبز شهری به پارک‌های انسان ساخت | ۵۹ | ۷۷ | ۹۳ | ۶۸ | ۶۵ | ۲۲ |
| ازدحام و شلوغی سایر تفرج‌گاه‌ها | ۹۷ | ۹۳ | ۷۸ | ۴۴ | ۴۸ | ۲۴ |

جدول ۹- نتایج آماره‌های توصیفی متغیر پاسخ به گویه‌های بعد دلایل برتری فضای سبز شهری به سایر تفرج‌گاه‌ها

| گویه | میانگین مقیاس | انحراف معیار | واریانس |
|---|---------------|--------------|---------|
| دلایل برتری نزدیکی فضای سبز به محل سکونت و دسترسی آسانتر | ۷۵۳/۳ | ۲۵/۱ | ۵۶/۱ |
| فضای سبز وجود آرامش بیشتر نسبت به پارک‌های شهری | ۸۹۳/۲ | ۳۲۳/۱ | ۷۵/۱ |
| شهری به سایر هوای مناسب‌تر جهت تنفس در محدوده فضای سبز شهری | ۵۳۶/۳ | ۴۵/۱ | ۱/۲ |
| تفرج‌گاه‌ها امکان استفاده از تجهیزات ورزشی در این فضاها | ۶۶۱/۲ | ۴۳۵/۱ | ۰۶/۲ |
| ارجحیت فضای سبز شهری به پارک‌های انسان ساخت | ۹۹۲/۲ | ۸۷/۱ | ۵/۳ |
| ازدحام و شلوغی سایر تفرج‌گاه‌ها | ۴۰۸/۳ | ۶۸۴/۱ | ۸۴/۲ |

این نتایج نشان می‌دهد که گویه شماره ۱ (نزدیکی فضای سبز به محل سکونت و دسترسی آسان تر) با نمره ۳/۷۵ بالاترین سطح میانگین مقیاس و گویه شماره ۴ (امکان استفاده از تجهیزات ورزشی در این فضاها) با نمره ۲/۶۶ کمترین میانگین مقیاس را در بین گویه‌های این بعد از پرسشنامه داشته‌اند.

بر اساس نتایج حاصل، تاثیرات روانی- اجتماعی فضای سبز شهری، مهم‌ترین بعد اثرگذار فضای سبز شهری بر کیفیت زندگی شهروندان در مقیاس ذهنی (نظر شهروندان) بوده است. میانگین مقیاس فردی در این بعد، ۴/۰۷۶ بوده است. نقش عوامل دافعه محل سکونت (همچون کیفیت پایین آب شهری و هوای آلوده) نیز با میانگین ۴/۰۱۳، دومین عامل مهم در موضوع فضای سبز شهری و نقش آن در کیفیت زندگی شهری در نظر گرفته شده است/ نتایج مقایسه میانگین مقیاس نمرات ابعاد پرسشنامه در نمودار شماره ۱ ارائه شده است.



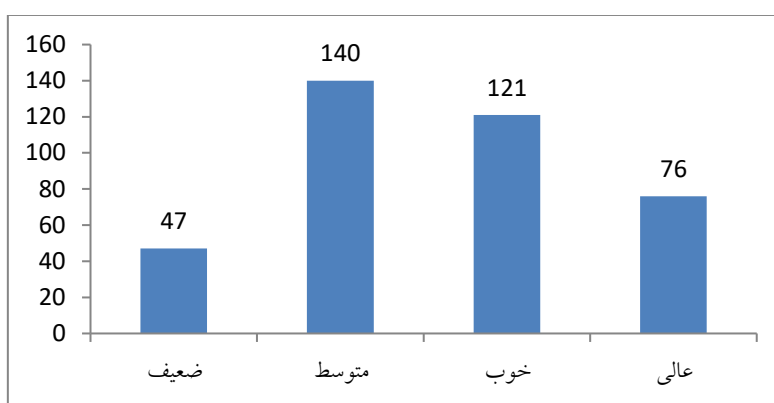
نمودار ۱- نتایج مقایسه میانگین مقیاس نمرات ابعاد پرسشنامه

تعیین سطح نهایی مقیاس تأثیر فضای سبز بر کیفیت زندگی شهروندان شوشتر

برای تعیین مقیاس تأثیر فضای سبز شهری بر کیفیت زندگی شهروندان، با توجه به میانگین و انحراف معیار نمره به دست آمده در مجموع ۴ بعد از پرسشنامه، فراوانی افراد در چهار سطح ضعیف، متوسط، خوب و عالی محاسبه شد. نتایج نشان داد که سطح اثر فضای سبز شهری بر کیفیت شهروندان شهرستان شوشتر، از مجموع ۳۸۴ نفر؛ ۷۶ نفر اثر فضای سبز شهری بر کیفیت زندگی را در سطح عالی، ۱۲۱ نفر در سطح خوب، ۱۴۰ نفر در سطح متوسط و ۴۷ نفر در سطح ضعیف بوده است. جدول شماره ۱۰ و نمودار شماره ۲ مقیاس نهایی سطح اثر فضای سبز شهری بر کیفیت زندگی شهروندان شوشتر را نشان می دهند.

جدول ۱۰- مقیاس نهایی سطح اثر فضای سبز شهری بر کیفیت زندگی شهروندان شوشتر

| | ضعیف | | متوسط | | خوب | | عالی | |
|------------------------|-------|-------|-------|-------|-------|------|-------|------|
| | تعداد | درصد | تعداد | درصد | تعداد | درصد | تعداد | درصد |
| شهروندان شهرستان شوشتر | ۴۷ | ۲۳/۱۲ | ۱۴۰ | ۴۵/۳۶ | ۱۲۱ | ۵/۳۱ | ۷۶ | ۸/۱۹ |



نمودار ۲- مقیاس نهایی سطح اثر فضای سبز شهری بر کیفیت زندگی شهروندان شوشتر

نتایج نشان داد که احساس تخلیه روانی پس از حضور در فضای سبز شهری، مهم ترین مولفه این بعد در مقیاس ذهنی شهروندان بوده است. همچنین این مولفه، مهمترین عامل حضور شهروندان در فضای سبز شهری می باشد. نتایج مطالعه ویرتود (۲۰۱۶) و ژوا (۲۰۲۲) نیز نشان داد که اثر روانی و کاهش استرس فضای سبز، مهم ترین اثر انسانی فضای سبز شهری می باشد. از دیدگاه زیست محیطی نیز، اثر آن بر بهبود کیفیت هوای شهری مورد توجه می باشد. بطور کلی، اثرات روانی- اجتماعی مثبت فضای سبز شهری شامل موارد زیر است:

کاهش استرس و اضطراب: حضور در فضاهای سبز مثل پارکها و باغها می تواند به کاهش استرس و اضطراب شهروندان کمک کند و حس آرامش و رهایی از فشارهای روزمره را به آنها ارائه دهد.

افزایش رضایتمندی: فضاهای سبز مناسب می توانند تأثیر مثبتی بر رضایتمندی شهروندان از محیط زیست شهری داشته باشند و بهبود کیفیت زندگی آنها را تسهیل کنند.

تعامل اجتماعی: وجود فضاهای سبز و مراکز تفریحی در شهرستان می تواند باعث افزایش تعاملات اجتماعی و ایجاد فرصت های برقراری ارتباطات اجتماعی بین شهروندان شود.

احساس انتمایش به جامعه: حضور در فضاهای سبز می تواند به شهروندان احساس انتمایش و ارتباط محیطی با جامعه و محیط اطرافی خود را القا کند.

بر اساس نتایج تحقیق، میانگین مقیاس بعد عوامل دافعه محل سکونت از پرسشنامه، ۴/۰۱۳ بوده است که پس از تاثیرات روانی اجتماعی فضای سبز شهری، اثرگذارترین عامل بر کیفیت زندگی شهری ناشی از فضای سبز شهری بوده است. بسیاری از مولفه های مرتبط با توسعه شهری همچون ترافیک، ازدحام و تراکم جمعیت، کمبود فضا، سروصدا و آلودگی هوا، نقش مهمی در ایجاد دافعه در شهروندان نسبت به محل سکونت می شود؛ لذا شهروندان ساکن در این مناطق، همواره برای کاهش این آسیبها در تلاش هستند. فضای سبز شهری، از عواملی است که نقش مهمی در کاهش دافعه سکونت در محیط شهری دارد. بیلگیلی و همکاران (۲۰۱۲) معتقدند که طراحی فضای سبز شهری، با افزایش تاب آوری روانی شهروندان در ارتباط مستقیم است. عباس و همکاران (۲۰۱۹) نیز بیان کردند که چشم انداز مطلوب فضای سبز شهری، اثرات مثبتی بر مولفه های روانی شهروندان داشته است. نتایج تحقیق نشان داد که کیفیت نامطلوب آب و هوای شهر شوشتر، مهم ترین عامل در این مولفه برای مراجعه شهروندان به فضای سبز بوده است.

نتایج تحقیق نشان داد که بعد انگیزه مراجعه به فضای سبز شهری سومین عامل اثرگذار بر کیفیت زندگی در مقیاس ذهنی شهروندان بوده است. مهم ترین مولفه های مراجعه به فضای سبز به شرح زیر بوده است:

ارتباط با طبیعت: یکی از اصلی‌ترین انگیزه‌ها برای مراجعه به فضاهای سبز، ارتباط با طبیعت و فضای آرام و آرامش‌بخش آنها است. فضاهای سبز، فرصتی برای فرار از محیط‌های شهری پراکنده و پیچیده ارائه می‌دهند.

تفریح و ورزش: امکانات و فضاهای ورزشی و تفریحی موجود در فضاهای سبز، مردم را به مراجعه و انجام فعالیت‌های ورزشی، پیاده‌روی، بازی‌های فوتبال و سایر فعالیت‌های تفریحی ترغیب می‌کند.

آرامش و آسایش: مراجعه به فضاهای سبز، می‌تواند حس آرامش، آسایش و راحتی را به شهروندان منتقل کند و آنها را از استرس‌ها و نگرانی‌های روزمره فراری دهد.

زیبایی و تنوع: زیبایی و چشم‌نوازی فضاهای سبز به عنوان یک عامل مهم در جذب مردم به آنها مطرح است و طراحی زیبا و تنوع در فضاهای سبز می‌تواند به عنوان انگیزه اصلی برای مراجعه و استفاده از آنها عمل کند.

نتایج مطالعه جین و همکاران (۲۰۲۱) نشان داد که انگیزه اصلی مراجعه شهروندان کره جنوبی به فضای سبز، کاهش فشار روانی شغلی بوده است. این در حالی است که در مطالعه سان و همکاران (۲۰۲۲)، انگیزه اصلی مراجعه شهروندان شانگهای چین به پارکها و فضای سبز شهری، ارتباط با محیط طبیعی و فرار از آلودگی هوا است. نتایج بررسی منابع مختلف نشان می‌دهد که انگیزه مراجعه به پارکها و فضاهای سبز شهری، با توجه به مولفه‌های کالبدی هر شهر، متفاوت بوده است. در تحقیق حاضر، انگیزه اصلی مراجعه به فضای سبز شهری، فرار از مشکلات و مشغله‌های ذهنی در شهر شوشتر بوده است.

بر اساس نتایج تحقیق، برتری فضای سبز شهری بر دیگر تفرجگاه‌ها، چهارمین مولفه اثرگذار بر کیفیت زندگی در موضوع فضای سبز شهری بوده است. نزدیکی فضای سبز به محل سکونت و دسترسی آسانتر، مهم‌ترین مزیت آن نسبت به سایر تفرجگاه‌ها بوده است. لی و همکاران (۲۰۱۵) بیان کردند که افزایش مساحت فضای سبز، باعث افزایش رضایتمندی شهروندان از زندگی می‌شود؛ زیرا فضاهای سبز فرصت‌های بیشتری برای تفریح، استراحت و فعالیت‌های ورزشی فراهم می‌کنند. این از مزیت‌های فضای سبز شهری نسبت به سایر تفرجگاه‌ها است. همچنین داشتن دسترسی مناسب به فضاهای سبز به شهروندان امکان انجام فعالیت‌های تفریحی و ورزشی را در نزدیکی محل سکونتشان فراهم می‌کند و این باعث افزایش کیفیت زندگی آنها می‌شود.

نتیجه‌گیری

توسعه فضای سبز شهری در جهت کاهش آلودگی‌های شیمیایی هوای شهرها در کنار عواملی همچون ایجاد منابع گذران اوقات فراغت برای شهروندان از جمله ضروریات زندگی شهرنشینی است. لازمه زیستن پایدار انسان، همزیستی با طبیعت است و در هر زمان و مکانی این همزیستی به خطر می‌افتد، زیستن و زندگی با مشکلات عدیده‌ای مواجه می‌شود. در فضای شهری امروز که پایداری محیطی به حداقل رسیده و کمترین اثر این پایداری فضای سبز شهری است؛ می‌توان این فضاها را یکی از مهم‌ترین کارکردهای موثر بر ابعاد اجتماعی و روان‌شناختی افراد دانست. فضای سبز شهری به عنوان بخش جاندار محیط شهری مکمل بخش بی‌جان شهر، یعنی ساختار کالبدی شهر، اتس. امروزه جامعه‌شناسان، روانشناسان و پزشکان بر این باورند علاوه بر تامین بهداشت، جو و محیط مکان‌های مسکونی، نقش مثبتی در سلامتی شهروندان، بر عهده دارند که از مهمترین آن می‌توان به تاثیرات آن بر زندگی شهروندان است که روزانه ساعتی را برای گذراندن اوقات فراغت خود در این گونه فضاها می‌گذرانند. با توجه به مطالب بالا می‌توان به اهمیت و نقش مهم این فضاها در کیفیت زندگی شهر و سلامت روحی و روانی شهروندان پی برد. سلامت شهروندان و پایداری شهری و کمیت و کیفیت و بازدهی روانی اجتماعی و اکولوژیکی فضاهای سبز شهری یکی از آثار طراحی و برنامه‌ریزی مناسب شهری است که باید تمام تلاش مسئولان امور شهری برای برآورد آن باشد؛ به‌ویژه در طراحی و برنامه‌ریزی برای احداث شهرهای جدید باید این کاربری باتوجه به نیازهای هریک از شهروندان طراحی و مکان‌یابی گردد.

امروزه نقش و اهمیت فضاهای باز و سبز در محیط زیست و کیفیت زندگی مجتمع‌های زیستی به‌طور چشم‌گیری روبه‌افزایش است. به همین سبب، در بیشتر کشورها، فضای باز و سبز جزء لاینفک تصمیمات برنامه‌ریزی کاربری زمین به‌شمار می‌آیند. به‌طور کلی بازدهی فضاهای سبز شهری در سه گروه بازدهی اکولوژیک و محیط زیستی، بازدهی کالبدی - شهرسازی و بازدهی اجتماعی - روانی قابل تقسیم‌بندی‌اند. نتایج ارزیابی تأثیرات روانی-اجتماعی فضای سبز نشان داد که حضور در فضاهای سبز می‌تواند به افزایش سطح رضایتمندی از زندگی، کاهش استرس و اضطراب، ارتقای سلامت عمومی، بهبود کیفیت هوا و محیط زیست و افزایش سطح تعامل اجتماعی در جامعه کمک کند. در نهایت، نتایج ارزیابی انگیزه مراجعه به فضای سبز نشان داد که فضای سبز به عنوان یک عامل جذاب در محل سکونت شناخته شده است و برتری‌های زیادی نسبت به سایر تفرجگاه‌ها دارد، از جمله آرامش، تمیزی و تنوع گونه‌ها. بنابراین، نتایج این تحقیق نشان می‌دهد که فضای سبز شهری در شهرستان شوشتر تأثیر مثبتی بر کیفیت زندگی شهروندان دارد و بهبود و ارتقای فضاهای سبز می‌تواند به بهبود کلیت زندگی و رضایت شهروندان کمک کند.

References

- حاجی بابایی، س.، ذاکر حقیقی، ک.ا. (۱۴۰۱). سنجش متغیرهای موثر در گسترش شهر و شبیه‌سازی توسعه کالبدی شهر همدان. مطالعات برنامه‌ریزی سکونتگاه‌های انسانی، ۱۷(۱)، ۴۹-۶۲.
- فرخیان، ف.، میدزاده، ه. (۱۳۹۸). تأثیر فضای سبز شهری بر کیفیت زندگی شهروندان در کلانشهر اهواز. فصلنامه علمی و پژوهشی پژوهش و برنامه‌ریزی شهری، ۱۱ (۴۱): ۲۳-۳۶.
- قالیباف، م.ب.، روستایی، م.، رمضان زاده، ل.، طاهری، م.ر. (۱۳۹۰). ارزیابی کیفیت زندگی شهری (مطالعه موردی: محله یافت آباد). جغرافیا، ۹(۳۱)، ۳۳-۵۳.
- Abass, K. Appiah, D. O. Afriyie, K. 2019. Does green space matter? Public knowledge and attitude towards urban greenery in Ghana. *Urban Forestry & Urban Greening*, 46, 126462.
- Bilgili, B. C. Gökyer, E. (2012). Urban green space system planning. *Landscape planning*, 360.
- Farkhian, Forozan, Maidzadeh, Heda. 2019. The effect of urban greenery on the quality of life of citizens in Ahvaz metropolis. *Scientific and Research Quarterly Journal of Research and Urban Planning*, 2019; 11(41): 23-36. (in persian)
- Haji Babaei, Ziyari, Karamat Elah, Zakir Haqiqi, Kianoush. 2023. Measuring the effective variables in the expansion of the city and simulating the physical development of the city of Hamadan. *Human settlement planning studies*, 17(1), 49-62(in persian)
- Hunter, R. F. Cleland, C. Cleary, A. Droomers, M. Wheeler, B. W. Sinnett, D. Braubach, M. 2019. Environmental, health, wellbeing, social and equity effects of urban green space interventions: A meta-narrative evidence synthesis. *Environment international*, 130, 104923.
- Hunter, R. F. Cleland, C. Cleary, A. Droomers, M. Wheeler, B. W. Sinnett, D. Braubach, M. 2022. Environmental, health, wellbeing, social and equity effects of urban green space interventions: A meta-narrative evidence synthesis. *Environment international*, 130, 104923.
- Jennings, V. Bamkole, O. 2019. The relationship between social cohesion and urban green space: An avenue for health promotion. *International journal of environmental research and public health*, 16(3), 452.
- Jin, H. Y. Kwon, Y. Yoo, S. Yim, D. H. Han, S. 2021. Can urban greening using abandoned places promote citizens' wellbeing? Case in Daegu City, South Korea. *Urban Forestry & Urban Greening*, 57, 126956.
- Kondo, M. C. Fluehr, J. M. McKeon, T. Branans, C. C. 2018. Urban green space and its impact on human health. *International journal of environmental research and public health*, 15(3), 445.
- Li, X. Zhang, C. Li, W. Kuzovkina, Y. A. Weiner, D. 2015. Who lives in greener neighborhoods? The distribution of street greenery and its association with residents' socioeconomic conditions in Hartford, Connecticut, USA. *Urban Forestry & Urban Greening*, 14(4), 751-759.

- Qalibaf M.B, villager, M., Ramzanzadeh Lesboi, M., Taheri, M.R. 2011. Evaluation of the quality of urban life (case study: Yafet Abad neighborhood). *Geography [Internet]*. 9(31):33-53. Available from: <https://sid.ir/paper/150469/fa> (in persian)
- Sang, Å. O. Knez, I. Gunnarsson, B. Hedblom, M. 2016. The effects of naturalness, gender, and age on how urban green space is perceived and used. *Urban forestry & urban greening*, 18, 268-276.
- Sun, P. Song, Y. Lu, W. 2022. Effect of urban green space in the hilly environment on physical activity and health outcomes: *mediation analysis on multiple greenery measures*. *Land*, 11(5), 612.
- Virtudes, A. 2016. Benefits of greenery in contemporary city. In IOP Conference Series: *Earth and Environmental Science* (Vol. 44, No. 3, p. 032020). IOP Publishing.
- Zhang, Y. Van den Berg, A. E. Van Dijk, T. Weitkamp, G. 2017. Quality over quantity: Contribution of urban green
- Zhou, Y. Dai, P. Zhao, Z. Hao, C. Wen, Y. 2022. The Influence of Urban Green Space Soundscape on the Changes of Citizens' Emotion: *A Case Study of Beijing Urban Parks*. *Forests*, 13(11), 1928.